

ABBYY® FineReader 11

Systeembeheerdershandleiding

De informatie in dit document is onderhevig aan verandering zonder kennisgeving vooraf en houdt geen verplichting in voor ABBYY.

De software in dit document beschreven wordt geleverd onder een licentie-overeenkomst. De software mag alleen gebruikt of gekopieerd worden in strikte overeenstemming met de voorwaarden van de overeenkomst. Geen enkel deel van dit document mag gereproduceerd of verzonden worden in welke vorm of door welk middel dan ook, elektronisch of anders, voor welk doel dan ook, zonder uitdrukkelijke schriftelijke toestemming van ABBYY.

© ABBYY Production LLC, 2013. Alle rechten voorbehouden.

ABBYY, het ABBYY-logo, ABBYY FineReader en ADRT zijn gedeponeerde handelsmerken of handelsmerken van ABBYY Software Ltd.

© 1984-2008 Adobe Systems Incorporated en haar licentiehouders. Alle rechten voorbehouden.

Beschermd door de Amerikaanse Patenten 5.929.866; 5.943.063; 6.289.364; 6.563.502; 6.185.684; 6.205.549; 6.639.593; 7.213.269; 7.246.748; 7.272.628; 7.278.168; 7.343.551; 7.395.503; 7.389.200; 7.406.599; 6.754.382; Andere patenten aangevraagd.

Voor Adobe® PDF Library is gebruiksrecht verleend door Adobe Systems Incorporated.

Adobe, Acrobat®, het Adobe-logo, het Acrobat-logo, het Adobe PDF-logo en Adobe PDF Library zijn gedeponeerde handelsmerken of handelsmerken van Adobe Systems Incorporated in de Verenigde Staten en/of andere landen.

© 1996-2007 LizardTech, Inc. Alle rechten voorbehouden. DjVu® is beschermd door het Amerikaanse Patent nr. 6.058.214. Buitenlandse patenten aangevraagd.

© 2008 Celartem, Inc. Alle rechten voorbehouden.

© 2011 Caminova, Inc. Alle rechten voorbehouden.

Mogelijk gemaakt door AT&T Labs Technology.

© 2011 University of New South Wales. Alle rechten voorbehouden.

Lettertypen Newton, Pragmatica, Courier © 2001 ParaType, Inc.

Lettertype OCR-v-GOST © 2003 ParaType, Inc.

© 2002-2008 Intel Corporation.

© 2010 Microsoft Corporation. Alle rechten voorbehouden.

Microsoft, Outlook, Excel, PowerPoint, Windows Vista en Windows zijn gedeponeerde handelsmerken of handelsmerken van Microsoft Corporation in de Verenigde Staten en/of andere landen.

© 1991-2008 Unicode, Inc. Alle rechten voorbehouden.

© 2010, Oracle en/of haar aangesloten maatschappijen. Alle rechten voorbehouden.

OpenOffice.org en het OpenOffice.org-logo zijn handelsmerken of gedeponeerde handelsmerken van Oracle en/of haar aangesloten maatschappijen.

JasPer licentieversie 2.0:

© 2001-2006 Michael David Adams

© 1999-2000 Image Power, Inc.

© 1999-2000 The University of British Columbia

© 1996-2011, Amazon.com, Inc. en haar aangesloten maatschappijen. Alle rechten voorbehouden.

EPUB® is een gedeponeerd handelsmerk van het IDPF (International Digital Publishing Forum)

iPad® is een handelsmerk van Apple Inc., gedeponeerd in de VS en andere landen.

Alle andere handelsmerken zijn het eigendom van hun respectievelijke eigenaren.

Inhoudsopgave

ABBYY FINEREADER 11 OP WERKSTATIONS INSTALLEREN	3
Interactieve installatie	3
Installatie met opdrachtregel	4
Active Directory gebruiken	5
Microsoft System Center Configuration Manager (SCCM) gebruiken	11
ABBYY FINEREADER 11 ACTIVEREN	16
Waarom is activering nodig?	16
Het product activeren	16
Activeringsmethodes	16
Automatische activering	17
Een licentie vernieuwen	17
VEELGESTELDE VRAGEN	18
Kan ik een besturingssysteem klonen met een voorgeïnstalleerde ABBYY FineReader 11?	18
Hoe kan ik ABBYY FineReader 11 herstellen op werkstations?	18
Hoe kan ik een verlopen licentie van een werkstation verwijderen?	18
TECHNISCHE ONDERSTEUNING	19

ABBYY FineReader 11 op werkstations installeren

U kunt ABBYY FineReader 11 direct van de cd-rom of van een gedeeld netwerk installeren (in het laatste geval moet u het gehele distributiekpakket op de server kopiëren).

U kunt een van de volgende methoden gebruiken om ABBYY FineReader 11 op de werkstations te installeren:

- handmatig in interactieve modus
- via de opdrachtregel
- Active Directory
- Microsoft System Center Configuration Manager (SCCM)

Werkstationvereisten

1. 1 GHz of sneller 32-bits (x86) of 64-bits (x64) CPU.
2. Besturingssysteem: Microsoft Windows XP, Microsoft Windows Server 2003, Microsoft Windows Vista, Microsoft Windows 7, Microsoft Windows Server 2008 of Microsoft Windows Server 2008 R2 (om met gelokaliseerde interfaces te werken, moet het besturingssysteem de overeenkomstige taal ondersteunen)
3. Geheugen: 1024 MB RAM; in systemen met meerdere processoren is 512 MB extra RAM per extra processor vereist
4. 700 MB voor de installatie van alle programmaonderdelen; 700 MB voor programmawerking
5. Videokaart en monitor (minimale resolutie van 1024x768)
6. Toetsenbord, muis of een ander aanwijsapparaat

Opmerking: De bijbehorende Microsoft Office-toepassing moet op uw systeem geïnstalleerd zijn om PDF-bestanden of beelden van Microsoft Word-, Microsoft Excel- en Microsoft Outlook-documenten te kunnen openen.

Belangrijk! U kunt niet verschillende versies van ABBYY FineReader op hetzelfde werkstation installeren.

Interactieve installatie

1. Voer het bestand **setup.exe** uit in de map met de distributiebesteden.



2. Volg de instructies van het installatieprogramma.

Installatie met opdrachtregel

- Voer het bestand **setup.exe** uit in de map met de distributiebesteden en gebruik de parameters die hieronder zijn beschreven:

Installatie bij eerste gebruik

Typ voor een installatie bij eerste gebruik

Setup.exe /j

Het programmapictogram verschijnt in het **menu** Start. Als u op dit pictogram klikt, wordt het programma automatisch in de standaardconfiguratie geïnstalleerd (de interfacetaal wordt automatisch geselecteerd op basis van de landinstellingen van de computer).

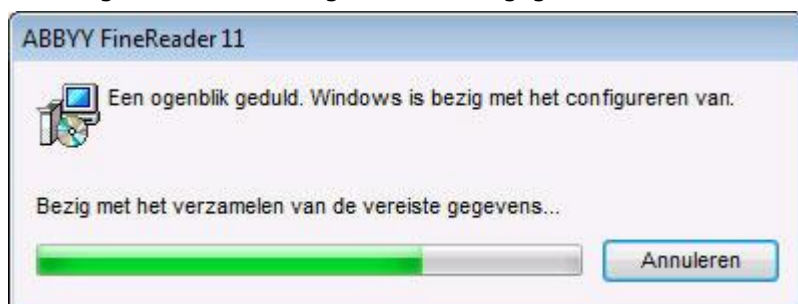
Stille installatie

Typ voor een stille installatie

Setup.exe /qn

Bij een stille installatie worden geen dialoogvensters van de installatie getoond en wordt het programma in de standaardconfiguratie geïnstalleerd (de interfacetaal wordt automatisch geselecteerd op basis van de landinstellingen van de computer).

Opmerking: Verander **"/qn"** in **"/qb"** als u wilt dat een voortgangsbalk van de installatie wordt getoond. Er worden geen andere dialoogvensters weergegeven.



Extra opdrachtregeloptyes voor stille installatie

/L<language code> schakelt automatische selectie van de interfacetaal uit en installeert ABBYY FineReader met de interfacetaal die op de opdrachtregel is opgegeven.

Mogelijke **taalcode***-waarden:

- 1026 Bulgaars
- 1028 Chinees (traditioneel)
- 1029 Tsjechisch
- 1030 Deens
- 1031 Duits
- 1032 Grieks
- 1033 Engels
- 1034 Spaans
- 1036 Frans
- 1038 Hongaars
- 1040 Italiaans
- 1041 Japans
- 1042 Koreaans
- 1043 Nederlands

1045	Pools
1046	Portugees (Brazilië)
1049	Russisch
1051	Slowaaks
1053	Zweeds
1055	Turks
1058	Oekraïens
1061	Ests
1066	Vietnamees
2052	Chinees (vereenvoudigd)

*Het aantal beschikbare interfacetalen hangt af van het type distributiepakket.

/V"<command line>" geeft de opgegeven opdrachtregel meteen door aan **msiexec.exe**. In plaats van de woorden "command line" kunt u het volgende opgeven:

INSTALLDIR="<destination path>" duidt het pad naar de map aan waar ABBYY FineReader 11 wordt geïnstalleerd.

Met WEB_ALLOWED=<Yes of No> kunt u het verzenden van informatie over de geselecteerde ABBYY Fine Reader-instellingen naar ABBYY via internet toestaan of verbieden.

Bijvoorbeeld:

Setup.exe /qn /L1049 /v INSTALLDIR="C:\ABBYY FineReader 11" WEB_ALLOWED=Yes

Zo installeert u ABBYY FineReader 11 in de map C:\ABBYY FineReader 11. Voor de menu's, dialoogvensters en andere schermelementen wordt de Russische taal gebruikt. Informatie over de geselecteerde ABBYY FineReader-instellingen zullen via internet naar ABBY worden verstuurd. Welke OCR-talen beschikbaar zijn, hangt af van het type distributiepakket.

Active Directory gebruiken

Microsoft Windows 2003 Server en Microsoft Windows 2008 Server bevatten een geïntegreerde directoryservice, **Active Directory**, die op zijn beurt **Group Policy (Groepsbeleid)** bevat. Met de module Software-installatie, die onderdeel is van Groepsbeleid, kunt u een toepassing tegelijkertijd op meerdere werkstations installeren.

In **Active Directory** worden drie belangrijke installatiemethodes gebruikt:

- Naar gebruiker publiceren
- Aan gebruiker toewijzen
- Aan computer toewijzen

ABBYY FineReader 11 kan met de methode **Assign to Computer (Aan computer toewijzen)** worden geïnstalleerd.

Belangrijk!

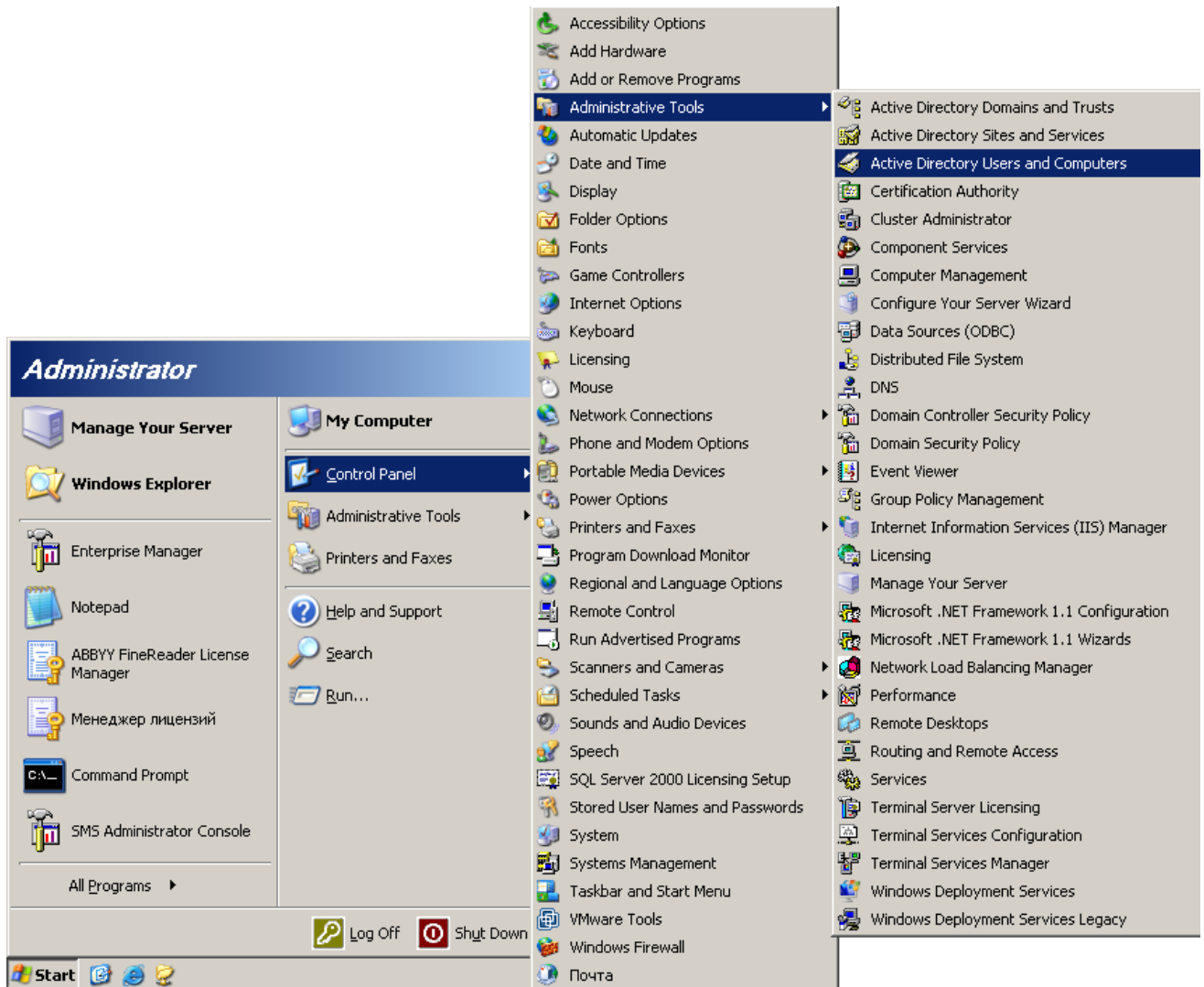
- ABBYY FineReader 11 zal pas volledig op een werkstation zijn geïnstalleerd als u het werkstation opnieuw hebt opgestart.
- De methodes **Publish to User (Naar gebruiker publiceren)** en **Assign to User (Aan gebruiker toewijzen)** worden niet ondersteund.
- ABBYY FineReader vereist dat Microsoft Core XML Services (MSXML) 6.0 op het werkstation is geïnstalleerd.

Voorbeeld: Active Directory gebruiken om ABBYY FineReader 11 te implementeren

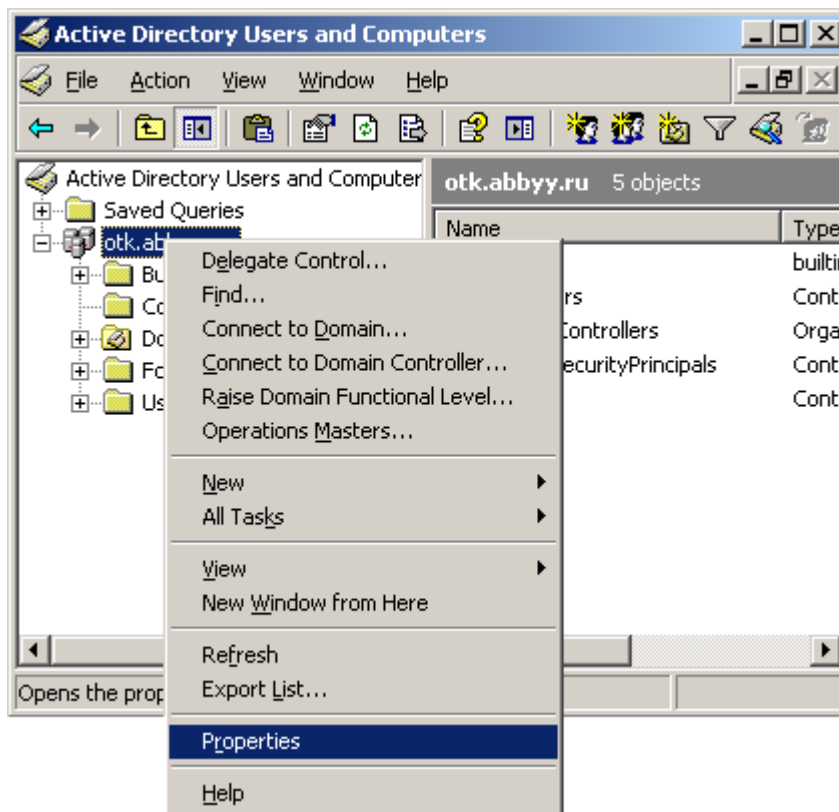
Dit voorbeeld laat de implementatie onder Microsoft Windows Server 2003 met Microsoft Group Management Console zien.

Het programma wordt geïnstalleerd op één domeincomputer of op een groep computers:

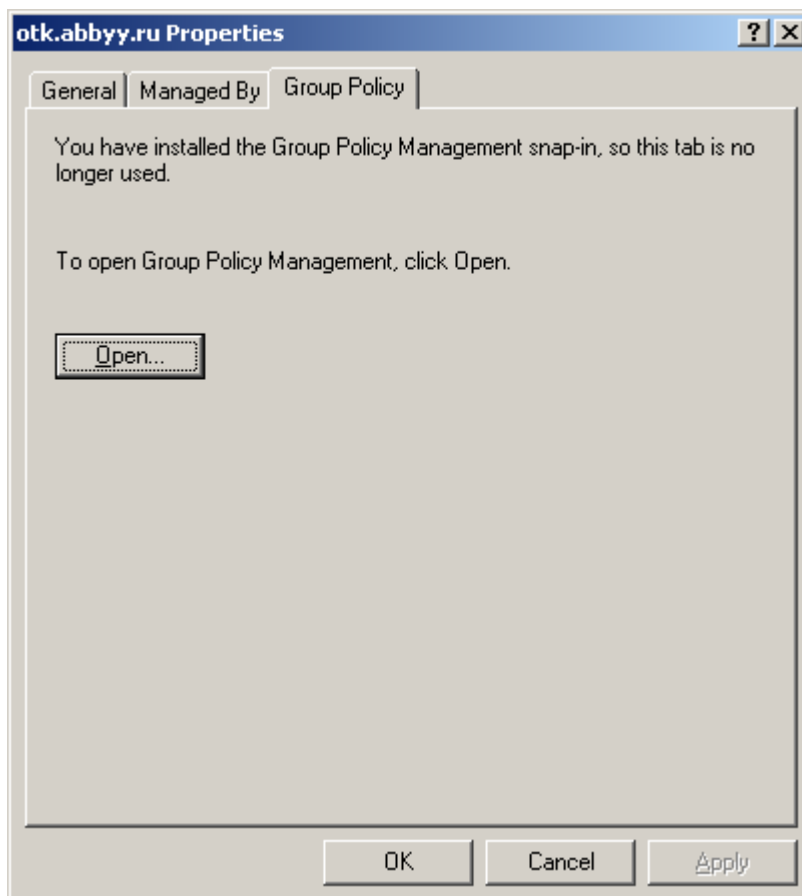
1. Kopieer de ABBYY FineReader 11-distributie op de server.
2. Ga naar **Start>Control Panel>Administrative Tools** (**Start>Configuratiescherm>Systeembeheer**) en selecteer **Active Directory Users and Computers (Active Directory - gebruikers en computers)**.



3. Klik met de rechtermuisknop op de website, het domein of een andere georganiseerde eenheid die de computer of de groep computers bevat waarop ABBYY FineReader 11 geïnstalleerd moet worden.
4. Kies **Properties (Eigenschappen)** in het snelmenu.

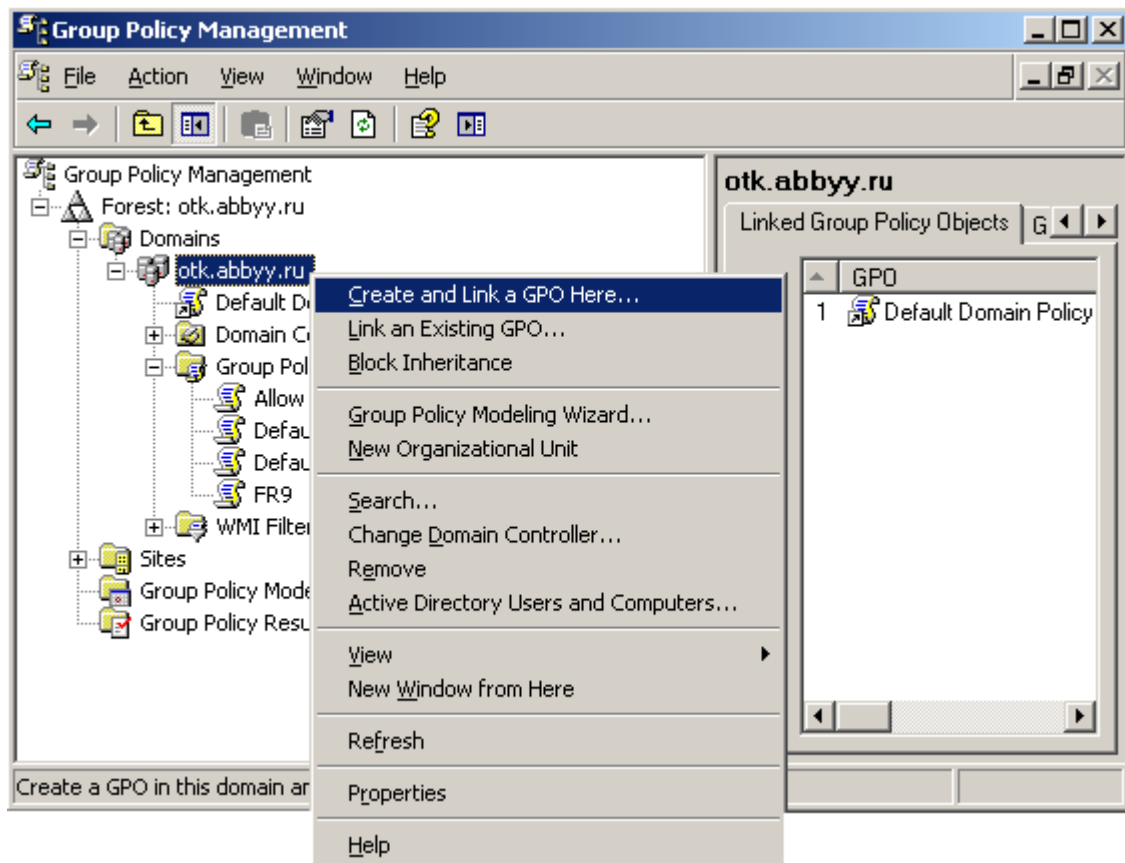


5. Klik in het dialoogvenster **Properties (Eigenschappen)** op het tabblad **Group Policy (Groepsbeleid)** en vervolgens op **Open...(Openen)**.

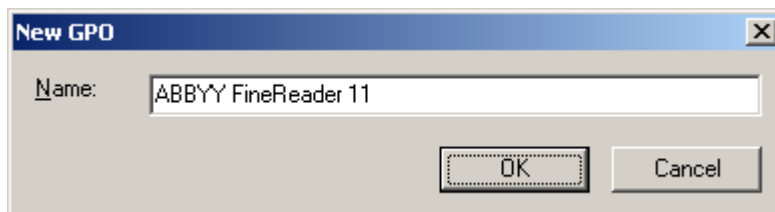


6. Klik met de rechtermuisknop op de georganiseerde eenheid die de computer of de groep computers bevat waar ABBYY FineReader 11 op geïnstalleerd moet worden.

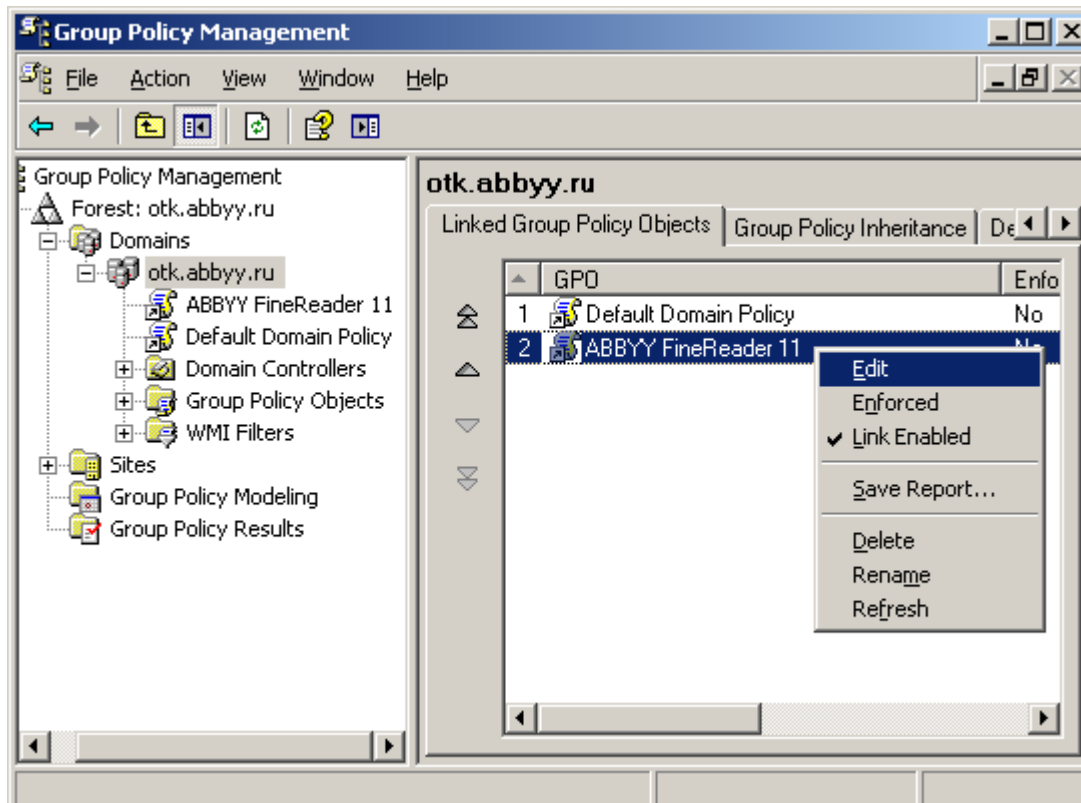
7. Selecteer **Create and Link a GPO Here...** (Maak hier een Groepsbeleidobject met een koppeling).



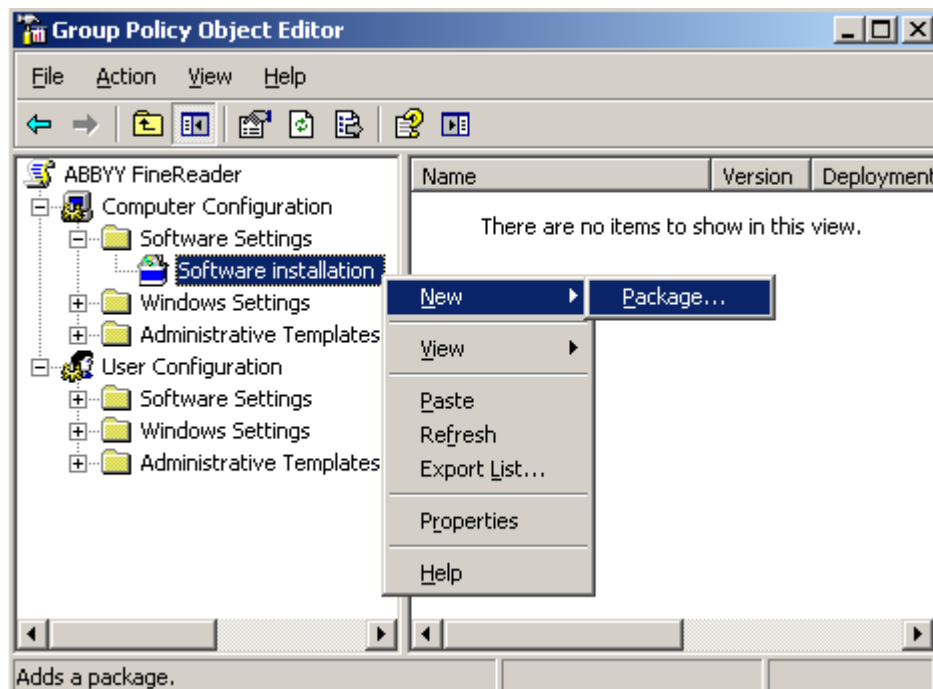
8. Voer een beschrijvende naam in en klik op **OK**.



9. Klik met de rechtermuisknop op het Groepsbeleidobject dat u hebt gemaakt en selecteer **Edit (Bewerken)**.

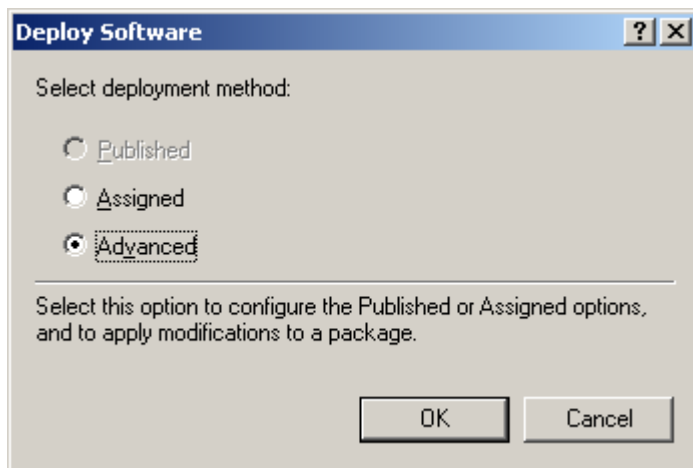


10. Klik in het venster **Group Policy Object Editor (Groepsbeleidsobjecteditor)** op **Computer Configuration>Software Settings>Software Installation (Computerconfiguratie>Software-instellingen>Software-installatie)**.
11. Selecteer in het snelmenu **New/Package...(Nieuw/Pakket)**.

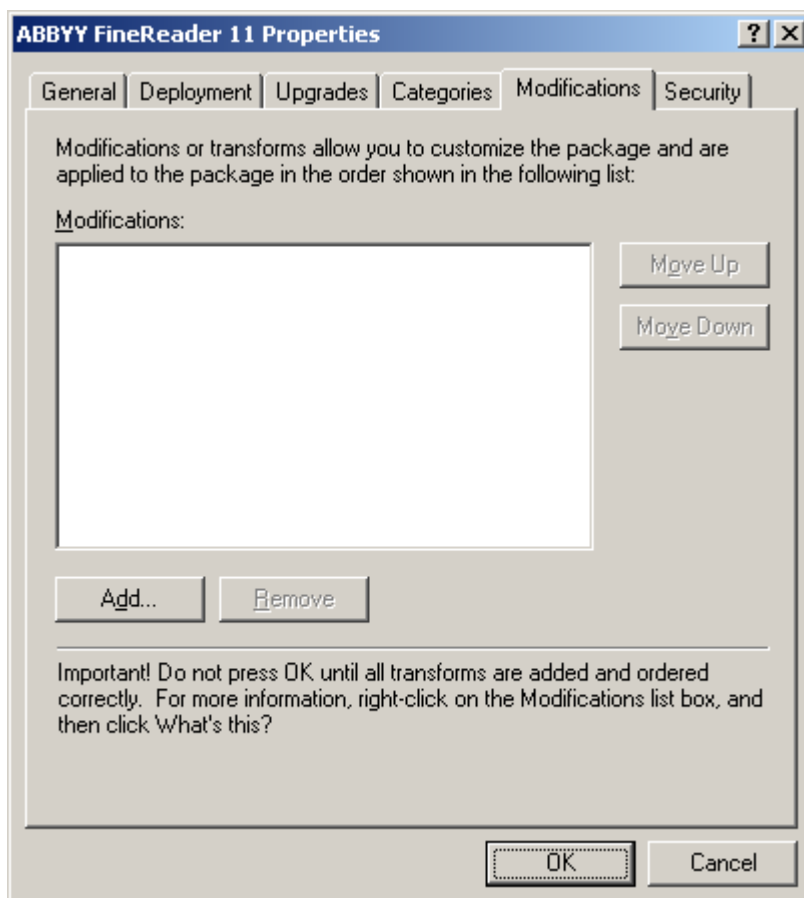


12. Geef het netwerkpad op naar het bestand **ABBY FineReader 11.msi**. Dit bestand bevindt zich in de ABBYY FineReader-distributie op de server.

13. Selecteer de implementatiemethode **Advanced (Geavanceerd)**.



14. Klik in het dialoogvenster dat wordt geopend, op het tabblad **Modifications (Wijzigingen)** en vervolgens op de knop **Add... (Toevoegen)**.



15. Selecteer de interfacetaal die ABBYY FineReader gebruikt na installatie op de werkstations. De taalbestanden bevinden zich in de distributiemap op de server.

Bestandsnamen en hun talen:

- 1026.mst Bulgaars
- 1028.mst Chinees (traditioneel)
- 1029.mst Tsjechisch
- 1030.mst Deens
- 1031.mst Duits
- 1032.mst Grieks
- 1033.mst Engels

1034.mst	Spaans
1036.mst	Frans
1038.mst	Hongaars
1040.mst	Italiaans
1041.mst	Japans
1042.mst	Koreaans
1043.mst	Nederlands
1045.mst	Pools
1046.mst	Portugees (Brazilië)
1049.mst	Russisch
1051.mst	Slowaaks
1053.mst	Zweeds
1055.mst	Turks
1058.mst	Oekraïens
1061.mst	Ests
1066.mst	Vietnamees
2052.mst	Chinees (vereenvoudigd)

Bijvoorbeeld: Als u ABBYY FineReader met de Russische interface wilt installeren, selecteert u **1049.mst**.

Microsoft System Center Configuration Manager (SCCM) gebruiken

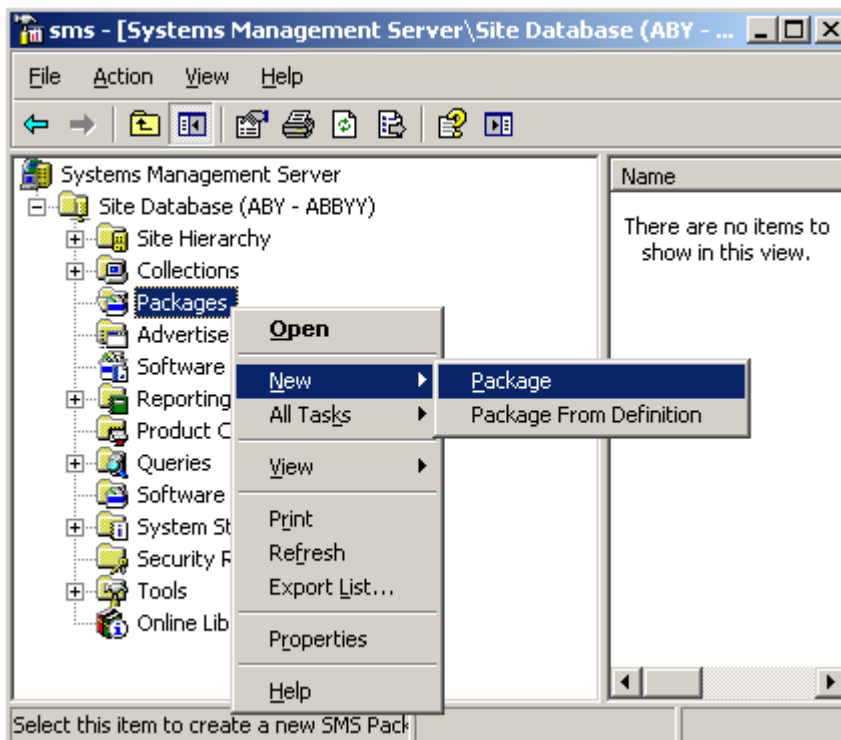
Microsoft System Center Configuration Manager automatiseert de software-implementatie in een LAN en zorgt ervoor dat u niet meer letterlijk naar de plek hoeft te gaan waar de software geïnstalleerd moet worden (computers, groepen, servers).

Software-implementatie met SCCM bestaat uit drie fasen:

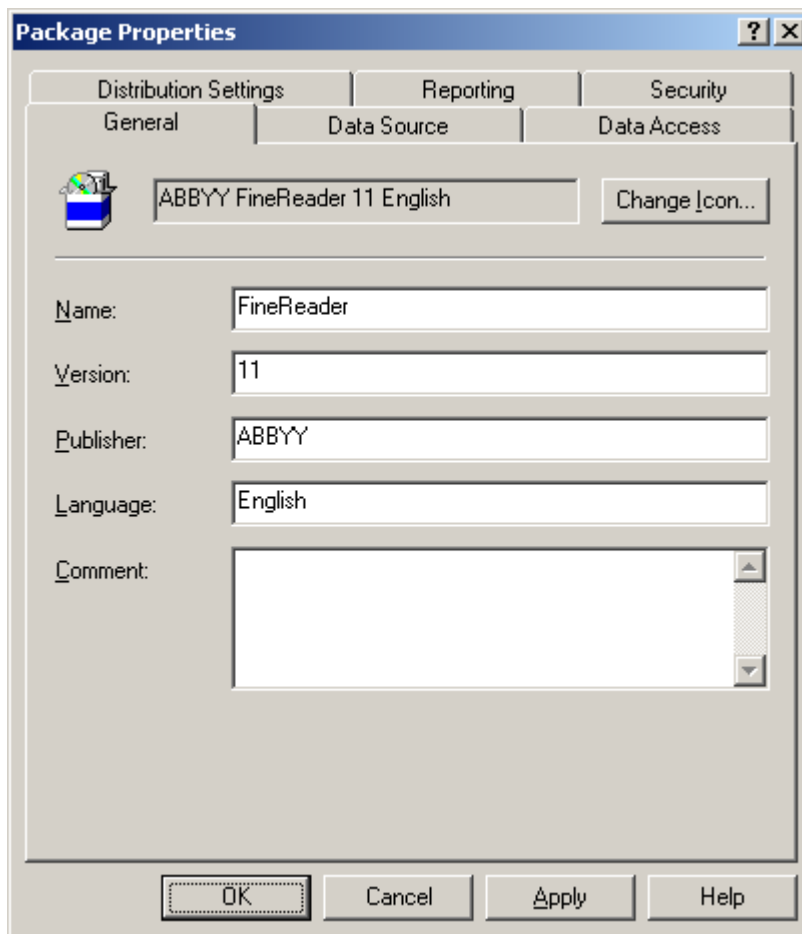
1. ABBYY FineReader 11 voorbereiden voor automatische installatie (een zogenaamde 'onbeheerde installatie' maken).
2. Een implementatiescript creëren, dat wil zeggen installatieparameters kiezen:
 - computernamen
 - tijd van installatie
 - voorwaarden voor installatie
3. De software op de gespecificeerde computers installeren met SCCM in overeenstemming met de installatieparameters die zijn gespecificeerd in het script.

Voorbeeld: SCCM gebruiken om ABBYY FineReader 11 te implementeren

1. Kopieer de ABBYY FineReader 11-distributie op de server.
2. Selecteer **Packages (Pakketten)** in de SCCM Administrator Console.
3. Selecteer **New>Package (Nieuw>Pakket)** in het menu **Action (Actie)**.

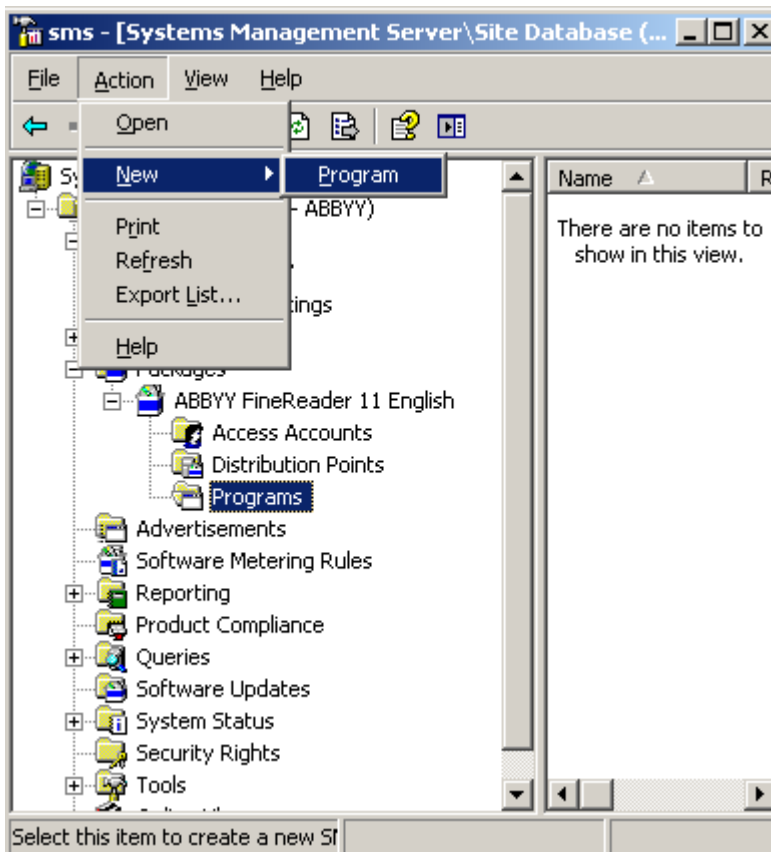


4. Voer in het dialoogvenster **Package Properties (Pakketeigenschappen)** dat wordt geopend, de vereiste eigenschappen van het pakket in.

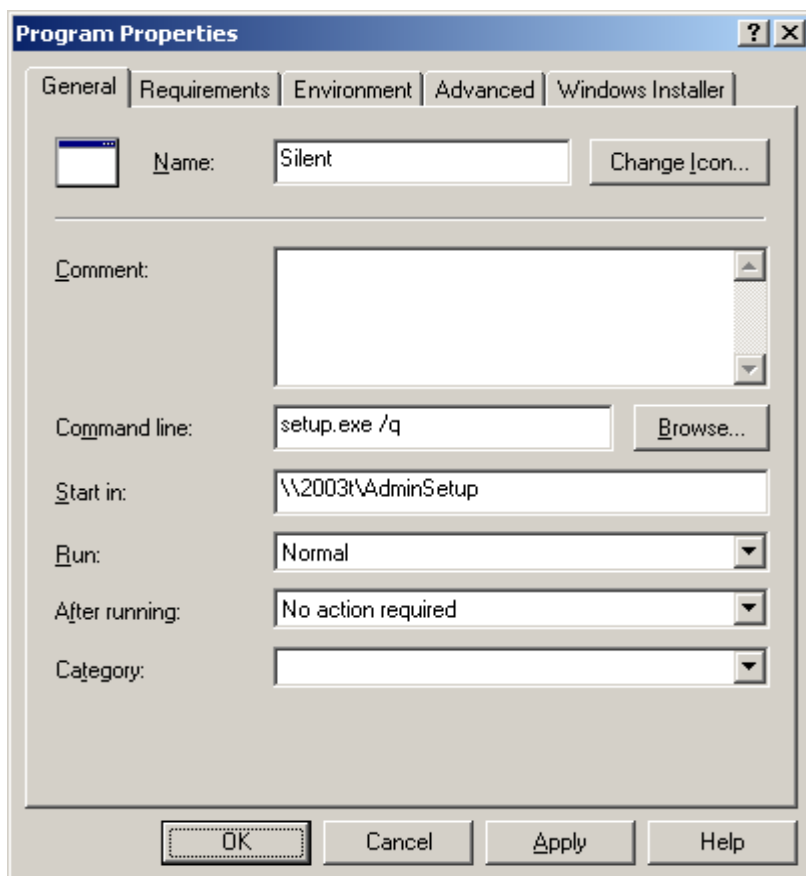


5. Klik op het tabblad **Data Source (Gegevensbron)**.
6. Zorg dat het venster **This package contains source files (Dit pakket bevat bronbestanden)** niet is geselecteerd en klik op **OK**.

7. Selecteer **Programs (Programma's)** in het pakket dat u zojuist hebt gemaakt.
8. Selecteer **New>Program (Nieuw>Programma)** in het menu **Action (Actie)**.

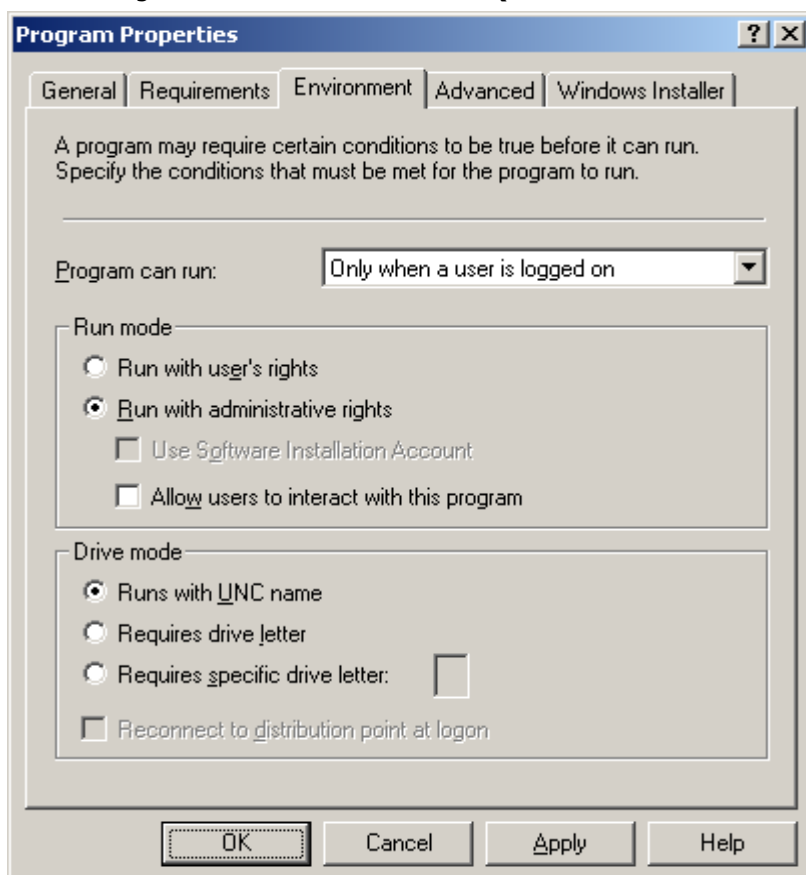


9. Ga naar het tabblad **General (Algemeen)** in het dialoogvenster **Program Properties (Programma-eigenschappen)**:
 - Voer een beschrijvende naam in voor het programma in het veld **Name (Naam)**
 - Typ **setup.exe /q** in het veld **Command Line (Opdrachtregel)**
 - In het veld **Start in (beginnen in)** geeft u het netwerkp pad op naar het bestand **setup.exe** in de ABBYY FineReader distributiemap (bijv. **\\MyFileServer\Programs Distribs\ABBYY FineReader 11**).



10. Ga naar het tabblad **Environment (Omgeving)** in het dialoogvenster **Program Properties (Programma-eigenschappen)**:

- Selecteer **Run with administrative rights (Uitvoeren met beheerdersrechten)**
- Zorg dat **Runs with UNC name (Uitvoeren met is UNC-naam)** is geselecteerd



11. Verander indien nodig de waarde in het veld **Program can run (Het programma kan worden uitgevoerd)** en klik op **OK**.
12. U kunt ook de **Distribute Software Wizard** gebruiken. Selecteer voor het uitvoeren van de installatie met de wizard in het menu **Action (Actie)** de optie **All Tasks>Distribute Software (Alle taken>Software distribueren)** en volg de instructies van de wizard.

Belangrijk!! U kunt geen distributiepunten maken.

ABBYY FineReader 11 activeren

Waarom is activering nodig?

ABBYY gebruikt activeringstechnologie voor software om te verhinderen dat zijn softwareproducten zonder toestemming wordt gebruikt. De technologie beperkt het aantal exemplaren dat tegelijkertijd kan worden uitgevoerd en verhindert installatie van een en hetzelfde exemplaar op een onbeperkt aantal werkstations. Een niet-geactiveerd exemplaar van ABBYY FineReader kan niet worden uitgevoerd of wordt uitgevoerd in de proefmodus, afhankelijk van uw versie van het product. In de proefmodus zijn bepaalde functies mogelijk niet beschikbaar, afhankelijk van uw regio en de versie van het product.

Het product activeren

Als ABBYY FineReader 11 niet geactiveerd is op een workstation of als de licentie verlopen is wanneer een gebruiker de toepassing start, wordt een dialoogvenster geopend, waarin de gebruiker wordt gevraagd een licentie te activeren.

Activering kost maar een paar minuten. Met een **activeringswizard** kan een gebruiker gegevens verzenden die vereist zijn om ABBYY te activeren. Na verzending van de gegevens wordt het product automatisch geactiveerd, of moet u een **activeringscode** invoeren die u van ABBYY hebt ontvangen (zie *Activeringsmethodes* voor meer informatie).

U activeert ABBYY FineReader als volgt:

1. Start ABBYY FineReader 11 op het workstation.
2. Klik op **Licentie activeren...**

Opmerking: Als u ABBYY FineReader in proefmodus uitvoert, selecteert u **Help>ABBYY FineReader activeren...**

3. Volg de instructies van de activeringswizard.
Als u activeert per telefoon of e-mail, moet u de activeringscode invoeren die u hebt ontvangen van ABBYY, of het pad naar het activeringsbestand in het overeenkomstige veld van de activeringswizard opgeven.

Als de activering is voltooid, kan ABBYY FineReader 11 in volledige modus op dit workstation worden gebruikt.

Activeringsmethodes

De volgende activeringsmethodes zijn beschikbaar:

- **Via Internet (snel, aanbevolen)**

De activering wordt automatisch binnen enkele seconden uitgevoerd. Voor deze activeringsmethode is een internetverbinding vereist.

- **Per e-mail (snel)**

De activeringswizard zal automatisch een activeringse-mail aanmaken. Verzend dit bericht naar ABBYY zonder het onderwerp of de inhoud te wijzigen. Als antwoord ontvangt u een bestand. Sla dit bestand op op de harde schijf. Klik in de activeringswizard op **Volgende>** en klik dan op **Bladeren...** en geef het pad naar het bestand op.

- **Op de website (snel)**

De activeringswizard toont het URL-adres waar u uw exemplaar kunt activeren, het serienummer van uw exemplaar en uw Product-ID. Ga naar de opgegeven URL en plak uw serienummer en Product-ID in de overeenkomstige velden op de pagina. Er wordt een bestand gegenereerd. Download dit bestand naar uw computer. Klik in de activeringswizard op **Volgende>** en klik dan op **Bladeren...** en geef het pad naar het bestand op.

- **Per e-mail vanaf een andere computer (langzaam)**

De activeringswizard toont de tekst van een activeringsbericht en het e-mailadres waarnaar het verzonden moet worden. Maak op een andere computer een e-mailbericht aan, kopieer de tekst uit de activeringswizard in dit bericht en verzend het bericht naar het adres dat is opgegeven in de activeringswizard. Het antwoord op dit bericht bevat een bestand. Kopieer dit bestand naar de computer waarop ABBYY FineReader 11 moet worden geactiveerd. Klik in de activeringswizard op **Volgende>** en klik dan op **Bladeren...** en geef het pad naar het bestand op.

Belangrijk! Pas de tekst van het activeringsbericht dat door de activeringswizard is gegenereerd niet aan. Zorg dat het bericht geen bijlagen bevat en dat er geen automatische handtekening is toegevoegd aan het einde van het bericht.

- **Per telefoon (langzaam)**

Belangrijk! Deze activeringsmethode is niet beschikbaar voor bepaalde distributiepakketten.

Kies uw land in de activeringswizard. De wizard geeft de telefoonnummers weer van de dichtstbijzijnde vestiging of partner van ABBYY. Bel een van deze nummers en geef uw serienummer en Product-ID door aan de ABBYY-medewerker (beide worden in de activeringswizard getoond). De medewerker geeft een activeringscode door. Klik op **Volgende>** in de activeringswizard en voer de activeringscode in.

Opmerking: Een activeringscode heeft 26 cijfers en het kan enige tijd in beslag nemen om deze door te geven.

Automatische activering

Sommige versies van het product activeren zichzelf automatisch via internet zonder bevestiging van de gebruiker te vragen. Dit type activering vereist een actieve internetverbinding. Als de automatische activering om een of andere reden mislukt, kunt u nogmaals proberen het product te activeren of een andere activeringsmethode selecteren.

Een licentie vernieuwen

Als u een licentie met beperkte duur hebt, kunt u ABBYY FineReader 11 niet meer gebruiken als de licentie verloopt. Als u het product wilt blijven gebruiken, moet u de activeringswizard uitvoeren en een nieuw serienummer activeren.

Veelgestelde vragen

Kan ik een besturingssysteem klonen met een voorgeïnstalleerde ABBYY FineReader 11?

Om ABBYY FineReader 11 te implementeren, kunt u uw Microsoft Windows XP/Vista/7-besturingssysteem klonen. Nadat u uw besturingssysteem hebt gekloond, moet u ABBYY FineReader activeren. Een niet-geactiveerd exemplaar van ABBYY FineReader kan niet worden uitgevoerd of wordt uitgevoerd in de proefmodus, afhankelijk van uw versie van het product. Sommige versies van het product activeren zichzelf automatisch via internet zonder bevestiging van de gebruiker te vragen. Zie *ABBYY FineReader 11 activeren* voor meer informatie.

Belangrijk!

1. Klonen is alleen mogelijk als u ABBYY FineReader nog niet hebt uitgevoerd op de gekloonde computer. Anders moet u ABBYY FineReader op die computer herstellen. Zie *Hoe kan ik ABBYY FineReader 11 herstellen op werkstations?*
2. Once you have cloned your OS, you need to change its name and **Security Identifier (SID)**.
3. Proefversies van ABBYY FineReader 11 kunnen niet worden gekloond.

Hoe kan ik ABBYY FineReader 11 herstellen op werkstations?

ABBYY FineReader 11 in interactieve modus herstellen

Op het werkstation doet u het volgende:

1. Ga naar **Start>Control Panel (Start>Configuratiescherm)** en selecteer **Add and Remove Programs (Programma's installeren of verwijderen)**.
Opmerking: In Microsoft Windows Vista en Microsoft Windows 7 heet deze opdracht **Programs and Features (Programma's en onderdelen)**.
2. Selecteer **ABBYY FineReader 11** in de lijst met geïnstalleerde programma's en klik vervolgens op **Change (Wijzigen)**.
3. In het dialoogvenster **Program Maintenance (Programmaonderhoud)** dat wordt geopend, selecteert u **Repair (Herstellen)** en klikt u op **Volgende**.
4. Volg de instructies van de wizard.

Hoe kan ik een verlopen licentie van een werkstation verwijderen?

1. Voer ABBYY FineReader uit.
2. Selecteer **Help>Info...** en klik dan op **Licentie-info**.
3. Selecteer de licentie die u wilt verwijderen en klik dan op **Verwijderen**.

Opmerking: Als u ABBYY FineReader 11 niet kunt uitvoeren via **Start>Programs (Start>Programma's)**, voer dan **FineReader.exe** uit vanaf de opdrachtregel met de parameter **-license**.

Technische ondersteuning

Als u vragen hebt over hoe u ABBYY FineReader 11 installeert en gebruikt, en u kunt de antwoorden op deze vragen niet vinden in de systeembeheerdershandleiding, neem dan contact op met de technische ondersteuning van ABBYY of ABBYY-partners. Voor contactinformatie kunt u terecht in het onderdeel "Support" (Ondersteuning) op **www.abbey.com**.